



**УПРАВЛЕНИЕ МУНИЦИПАЛЬНОГО ИМУЩЕСТВА  
АДМИНИСТРАЦИИ МУНИЦИПАЛЬНОГО ОБРАЗОВАНИЯ  
«ПРИВОЛЖСКИЙ МУНИЦИПАЛЬНЫЙ РАЙОН АСТРАХАНСКОЙ ОБЛАСТИ»**

**РАСПОРЯЖЕНИЕ**

от «В» 05 2026 г. № 578 р  
с. Началово

Об установлении в пользу публичного акционерного общества «Россети Юг» публичного сервитута в целях эксплуатации объекта электросетевого хозяйства «КТП-850/2х250 кВА ф. 7 ПС Фунтов; ВЛ-41 РП-1 ф.24 ПС Фунтово»

В связи с ходатайством об установлении публичного сервитута публичного акционерного общества «Россети Юг» № 9936, в соответствии со ст. 23, ст.ст. 39.37-39.43, 39.46, 39.50 Земельного кодекса Российской Федерации, постановлением Правительства Российской Федерации от 24.02.2009 № 160 «О порядке установления охранных зон объектов электросетевого хозяйства и особых условий использования земельных участков, расположенных в границах таких зон», статьями 7, 43 Федерального закона от 06.10.2003 № 131-ФЗ «Об общих принципах организации местного самоуправления в Российской Федерации», постановлением Правительства Российской Федерации от 24.02.2009 № 160 «О порядке установления охранных зон объектов электросетевого хозяйства и особых условий использования земельных участков, расположенных в границах таких зон», приказом Росреестра от 13.01.2021 № П/0004 «Об установлении требований к графическому описанию местоположения границ публичного сервитута, точности определения координат характерных точек границ публичного сервитута, формату электронного документа, содержащего указанные сведения», ст. 33 Устава муниципального образования «Приволжский муниципальный район Астраханской области», подпунктом 3.1.5 пункта 3 Положения об управлении муниципальным имуществом администрации муниципального образования «Приволжский муниципальный район Астраханской области»:

1. Установить в пользу публичного акционерного общества «Россети Юг» (ОГРН 1076164009096, ИНН 6164266561, юридический адрес: Ростовская область, г. Ростов-на-Дону, ул. Большая Садовая, 49/42) публичный сервитут в целях эксплуатации объекта электросетевого хозяйства «КТП-850/2х250 кВА ф. 7 ПС Фунтов; ВЛ-41 РП-1 ф.24 ПС Фунтово» для организации электроснабжения населения, сроком на 49 лет в отношении расположенных на территории муниципального образования «Приволжский муниципальный район

Астраханской области» земель, находящихся в государственной или муниципальной собственности, и земельных участков:

- 30:09:150404:123, Астраханская область, р-н Приволжский, с Атал, ул Надежды, 5б;

- 30:09:000000:57, Астраханская область, р-н Приволжский, с. Атал;

- 30:09:150404, Астраханская область, район Приволжский, с. Атал.

2. Утвердить границы публичного сервитута согласно приложению к настоящему распоряжению управления муниципального имущества администрации муниципального образования «Приволжский муниципальный район Астраханской области».

3. Срок проведения работ при предотвращении или устранении аварийных ситуаций устанавливается публичным акционерным обществом «Россети Юг» с учетом ограничений, предусмотренных действующим законодательством. Капитальный ремонт объектов электросетевого хозяйства производится с предварительным уведомлением собственников (землепользователей, землевладельцев, арендаторов) земельных участков 1 раз в 12 лет (продолжительность не превышает 3 месяца для земельных участков, предназначенных для жилищного строительства, в том числе индивидуального жилищного строительства, ведения личного подсобного хозяйства, садоводства, огородничества; не превышает один год – в отношении иных земельных участков).

4. Публичный сервитут считается установленным со дня внесения сведений о нем в Единый государственный реестр недвижимости.

5. Ограничения по использованию земельных участков определяются Правилами установления охранных зон объектов электросетевого хозяйства и особых условий использования земельных участков, расположенных в границах таких зон, утвержденными постановлением Правительства Российской Федерации от 24.02.2009 № 160 «О порядке установления охранных зон объектов электросетевого хозяйства и особых условий использования земельных участков, расположенных в границах таких зон».

6. Публичному акционерному обществу «Россети Юг»:

6.1. Привести земельные участки, указанные в настоящем распоряжении управления муниципального имущества администрации муниципального образования «Приволжский муниципальный район Астраханской области», в состояние, пригодное для использования в соответствии с видом разрешенного использования, снести инженерное сооружение, размещенное на основании публичного сервитута, в сроки, предусмотренные пунктом 8 статьи 39.50 Земельного кодекса Российской Федерации.

6.2. Обеспечивать сетевым организациям беспрепятственный доступ к объектам электросетевого хозяйства для их эксплуатации и плановых (регламентных) работ.

6.3. Не позднее шести месяцев со дня принятия настоящего распоряжения управления муниципального имущества администрации муниципального образования «Приволжский муниципальный район Астраханской области» внести плату за публичный сервитут в отношении земельных участков и (или) земель, находящихся в государственной или муниципальной собственности и не

обремененных правами третьих лиц (далее – плата за публичный сервитут), расположенных в границах публичного сервитута, единовременным платежом путем перечисления денежных средств на счет 40101810400000010009 л/с 04253009310, БИК 041203001 отделение Астрахань, КПП 300901001, ИНН 3009005626, код бюджетной классификации 22011105013050000120, ОКТМО 12642432.

Порядок расчета платы за публичный сервитут, устанавливается пунктами 3, 4, 5 статьи 39.46 Земельного кодекса Российской Федерации и расчет платы за публичный сервитут, осуществляется по следующей формуле:

$$П = УПКС \times S \times 0,01\% \times T$$

Где, П – размер платы за публичный сервитут, руб.;

УПКС – удельный показатель кадастровой стоимости, руб./ кв.м. В случае, если в отношении земельных участков и (или) земель кадастровая стоимость не определена, размер платы за публичный сервитут рассчитывается исходя из среднего уровня кадастровой стоимости земельных участков по городскому округу, а в случае наличия кадастровой стоимости применяется удельный показатель кадастровой стоимости соответствующего земельного участка;

S – площадь земель или части земельных участков, обремененных публичным сервитутом, кв.м;

T – срок действия публичного сервитута.

7. Управлению муниципального имущества администрации муниципального образования «Приволжский муниципальный район Астраханской области» в течение пяти рабочих дней со дня принятия настоящего распоряжения:

7.1. Разместить настоящее распоряжение управления муниципального имущества администрации муниципального образования «Приволжский муниципальный район Астраханской области» на официальном сайте управления муниципального имущества администрации муниципального образования «Приволжский муниципальный район Астраханской области» в информационно-телекоммуникационной сети «Интернет».

7.2. Направить копию настоящего распоряжения управления муниципального имущества администрации муниципального образования «Приволжский муниципальный район Астраханской области» в орган регистрации прав.

7.3. Направить копию настоящего распоряжения управления муниципального имущества администрации муниципального образования «Приволжский муниципальный район Астраханской области», сведения о лицах, являющихся правообладателями земельных участков, способах связи с ним, копии документов, подтверждающих права указанных лиц на земельные участки публичному акционерному обществу «Россети Юг».

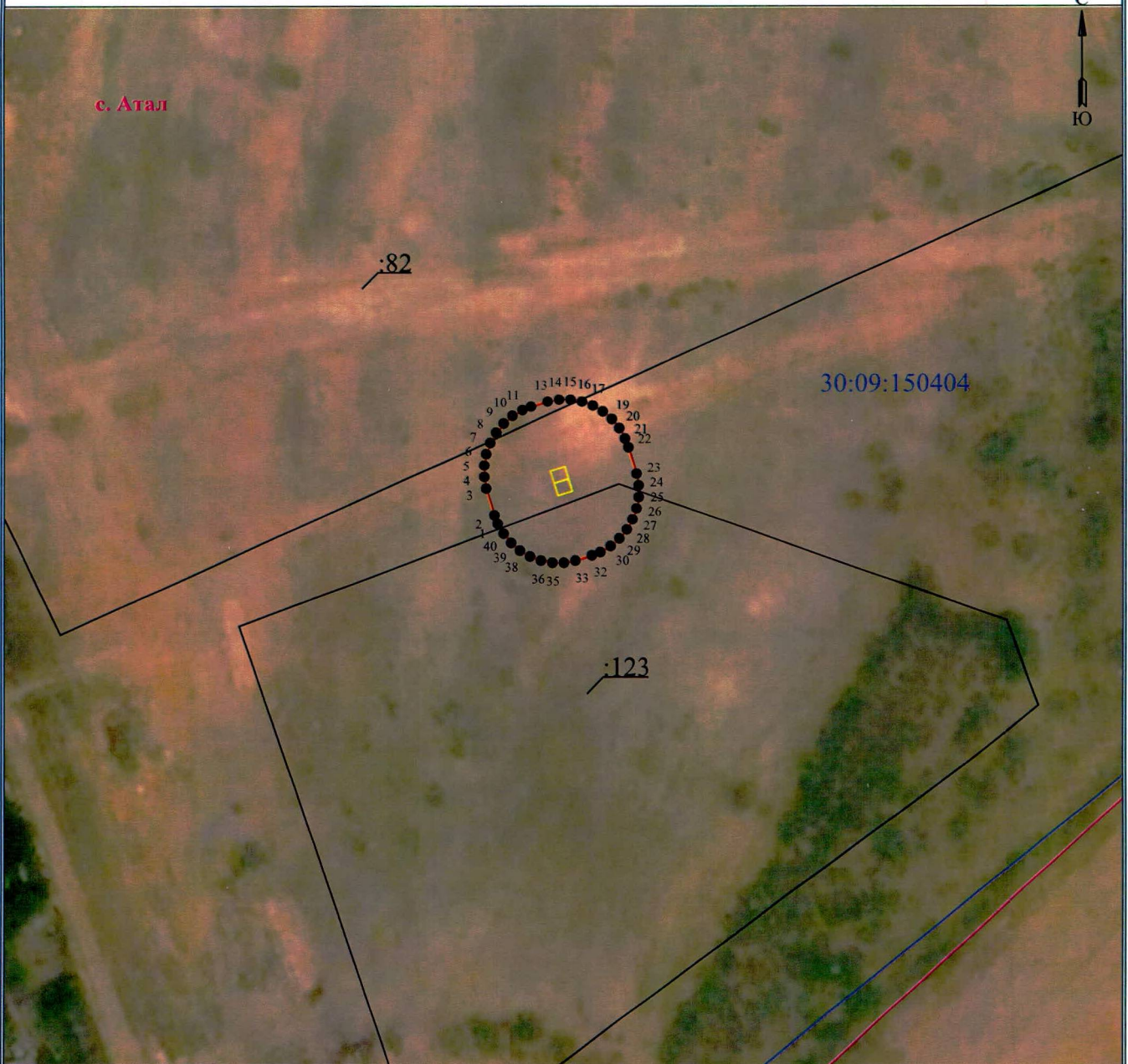
Начальник управления



О.Г. Филиппов

Приложение  
 к распоряжению администрации  
 муниципального образования  
 «Привожский муниципальный район  
 Астраханской области»  
 от 13.05.2016 № 578  
 (дата)

**Графическое описание местоположения границ публичного сервитута  
 для эксплуатации объекта  
 КТП-850/2x250 кВА ф. 7 ПС Фунтов; ВЛ-41 РП-1 ф.24 ПС Фунтово**



Масштаб 1:1000

**Используемые условные знаки и обозначения:**

- |              |   |  |   |
|--------------|---|--|---|
| • 1          | - обозначение характерной точки границы устанавливаемой зоны публичного сервитута |  | - граница устанавливаемой зоны публичного сервитута |
|              | - границы земельных участков, попадающих в зону публичного сервитута              |  | - ось линии   |
|              | - граница кадастрового квартала   |  | :113 - кадастровый номер ЗУ                         |
| 30:09:000000 | - номер кадастрового квартала   |  | - граница населенного пункта                        |
|              | <b>с. Атал</b>  |  | - наименование субъекта, МО, населенного пункта     |

**Описание границ публичного сервитута**  
**КТП-850/2х250 кВА ф. 7 ПС Фунтов; ВЛ-41 РП-1 ф.24 ПС Фунтово**

**Местоположение публичного сервитута:** Астраханская область, Приволжский район, с. Атал

**Система координат:** МСК-30

**Метод определения координат:** Метод спутниковых геодезических измерений (определений)

**Средняя квадратическая погрешность положения характерных точек (Mt) в метрах:** 0.10

Перечень характерных точек		
Площадь зоны публичного сервитута 535 кв.м		
Обозначение характерных точек границ	Координаты, м	
	X	Y
1	2	3
1	402610.13	2221306.5
2	402611.53	2221305.96
3	402615.94	2221304.6
4	402617.83	2221304.27
5	402619.74	2221304.27
6	402621.63	2221304.6
7	402623.43	2221305.26
8	402625.09	2221306.22
9	402626.56	2221307.45
10	402627.79	2221308.92
11	402628.75	2221310.58
12	402629.29	2221311.98
13	402630.13	2221314.73
14	402630.47	2221316.62
15	402630.47	2221318.53
16	402630.13	2221320.42
17	402629.48	2221322.22
18	402628.52	2221323.88
19	402627.29	2221325.35
20	402625.82	2221326.58
21	402624.16	2221327.54
22	402622.75	2221328.08
23	402618.35	2221329.44
24	402616.46	2221329.77
25	402614.54	2221329.77
26	402612.66	2221329.44
27	402610.85	2221328.78
28	402609.19	2221327.82
29	402607.72	2221326.59
30	402606.49	2221325.12
31	402605.53	2221323.46
32	402604.99	2221322.06
33	402604.15	2221319.31
34	402603.82	2221317.42
35	402603.82	2221315.51
36	402604.15	2221313.62
37	402604.81	2221311.82
38	402605.77	2221310.16
39	402607	2221308.69
40	402608.47	2221307.46
1	402610.13	2221306.5